

GESTALTNINGSPROGRAM

Köpings centrum

INNEHÅLL

| | | | |
|---|----|-----------------------------|----|
| GESTALTNINGSPROGRAM FÖR KÖPINGS CENTRUM | 3 | GESTALTNINGSIDÉ | |
| INTRODUKTION TILL KÖPINGS CENTRUM | 4 | ÖVERBLICK | 21 |
| GESTALTNINGSIDÉ - EN SAMMANFATTNING | 6 | VISION & RIKTLINJER | 22 |
| HISTORISKA VÄRDEN | 7 | HUVUDSTRÅK OCH NOD | 23 |
| KULTURHISTORISKT VÄRDEFULL BEBYGGELSE | 8 | TYPDISPOSITION | 24 |
| SOCIALA PLATSER | 10 | HISTORISKA GATOR | 25 |
| BARN & UNGA | 12 | ETT GRÖNT ÅSTRÅK | 26 |
| KONST | 13 | STADSLEKPARK | 27 |
| TILLGÄNGLIGHET | 14 | SIDOGATOR | 28 |
| DAGVATTEN | 16 | MATERIAL, FÄRG & UTRUSTNING | 29 |
| TRAFIK OCH LEVERANSER | 17 | BELYSNING | 30 |
| PARKERING | 18 | | |
| VÄXTLIGHET | 19 | MEDVERKANDE | 31 |

GESTALTNINGSPROGRAM FÖR KÖPINGS CENTRUM

Stora Gatan med sidogator.

VAD ÄR ETT GESTALTNINGSPROGRAM?

Ett gestaltningsprogram är ett ramverk som visar en långsiktig inriktning för hur en viss miljö ska gestaltas och utformas. Det innehåller nulägesbeskrivningar av miljön, ställningstaganden för framtiden, prioriteringar av olika funktioner och principer för utformning. Gestaltningsprogrammet ska ge en samsyn som underlättar framtida detaljplanearbete och vid om- och nyprojekteringar. Det ska verka för en kontinuitet över tid och att alla delaktiga parter genomför åtgärder som går i linje med avsändarens värderingar och ambitioner, i detta fall Köpings kommun.

BAKGRUND

Stora gatan behöver ses över och projekteras om. För att skapa en helhetssyn över gestaltning samt belysa utmaningar och framhäva kvalitéer tas ett gestaltningsprogram fram.

SYFTE

Syftet med gestaltningsprogrammet är att:

- Visa långsiktig vision/inriktning för gestaltningen av det offentliga rummet. Uppnå en enhetlighet i stråk och över tid.
- Vara ett stöd vid projektering av kommande större ombyggnationer i centrum.
- Vara ett stöd även vid mindre, kanske idag oplanerade, investeringar och underhåll i centrum.
- Vara ett stöd vid diskussioner med fastighetsägare vid bygglov och markupplåtelse.

AVGRÄNSNING

Gestaltningsprogrammet behandlar den offentliga miljön avgränsad av Torggatan och Nygatan. Fokus ligger på Stora Gatan med sidogatorna Sveavägen, Västra- och Östra långgatan, Glasgatan och Prästgårdsgatan. För att förstå hur den här delen av staden är sammanlänkad med Köping i stort har vissa

analyser gjorts ur ett större perspektiv. Se bilaga ”Analys Köpings tätort”.

METOD

Gestaltningsprogrammet har arbetats fram av en arbetsgrupp på Köpings kommun tillsammans med konsulter från MAF- och White arkitekter. På kommunen har det funnits representanter från planenheten, samhällsbyggnadsförvaltningen, näringslivsenheten och gatuparkavdelningen på Västra Mälardalens Energi och Miljö AB.



Gestaltningsprogrammets utbredning

INTRODUKTION TILL KÖPINGS CENTRUM

Stora Gatan och dess tvärgator är en viktig del av Köpings stadskärna. Utmed Stora Gatan, Hökartorget och Strömparken finns många väl utformade och levande platser för handel, möten och gemenskap. Tvärgatorna är i varierande grad en del av detta, men ofta minskar gatulivet en bit från Stora Gatan.

KORT OM KÖPING

Köping ligger i Västra Mälardalen med närhet till ett flertal större städer, såsom Västerås, Örebro och Eskilstuna. I kommunen bor det strax över 26 000 invånare, varav 18 711 är bosatta i tätorten (2020). Köpings fördelaktiga läge intill Mälaren har gjort att platsen länge varit befolkad och nyttjad som hamn och handelsplats. Verkstadsindustri och tillverkningsindustri har varit och är stadens motor, mycket tack vare goda kommunikationer med både järnväg, E18 och sjöfart.

STORA TORGET

Stora torget ligger strax norr om Stora gatan. Från Stora gatan leder både Östra Långgatan och Västra Långgatan fram till Stora torget. Vid Stora torget ligger rådhuset, Köpings kyrka och Scheeleparken. Torget är stenbelagt och har en scenyta för evenemang samt en fontän. Torget används för torghandel, evenemang samt tillfällig uteservering sommartid. Cyklister och fotgängare trafikerar torget.

HÖKARTORGET

Hökartorget ligger längs Stora gatans mitt och är en nod och mötesplats i centrum. Här stannar länsbussar regelbundet alla dagar om året. Torget har en fontän, ett klocktorn och en liten park i anslutning med en soltrappa mot ån. Platsen används till evenemang och torghandel.

KARLSDALS TORG

Karlsdals torg ligger mellan centrum och Ullvigymnasiet samt Kristinelunds sportfält och i nära anslutning till O'learys. Torget och fontänen är nyligen upprustat och berörs därför inte vidare i gestaltungsprogrammet.

GAMLA STAN

Gamla stan är den äldsta delen av Köping. Östra Långgatan går

från centrum och genom hela gamla stan. Här finns kullersten, en gammal prästgård och äldre bostadshus. I södra delen av gamla stan ligger Köpings museum och några verksamhetslokaler. Vid Gamla stans slut finns tågstation och småbåtshamn.

ÅPROMENADEN

Längs hela ån - från Vidhem i norr till småbåtshamnen i söder - finns ett promenadstråk som kallas Åpromenaden. Åpromenaden korsar Stora gatan och leder vidare genom gamla stan till järnvägsstationen och småbåtshamnen.



Karta över Köpings centrum och närliggande områden.



INTRODUKTION TILL KÖPINGS CENTRUM



Gamla stan i höstkläder.



Klocktorn och stensulptur på Hökartorget.



Östra Långgatan i Köpings centrum.



Stora torget i juletid med Rådhuset till höger.



Åpromenaden, här i Gamla stan. Foto Jonas Billberg.



Karlalds torg, i ena änden av Stora gatan.

GESTALTNINGSIDÉ - EN SAMMANFATTNING

En analys av Köpings centrum har lett fram till de kommande kapitlen om allt från växtval till sociala ytor och tillgänglighet. Gestaltningsidén beskrivs i sin helhet på sidorna 21 till 30. Nedan följer en inledande sammanfattning.

FEM INDELNINGAR

Gestaltningen för Köpings centrum presenteras i fem indelningar som syns på kartan nedan. De olika delarna av centrum har olika karaktär och funktion, vilket gestaltningen ska förtydliga.

TYDLIGHET

En tydlig gestaltning av gaturummet innebär till exempel att det är lätt för besökare att förstå var gångstråk, biltrafik och cyklister ska röra sig. En tydlig gestaltning med kontrasterande markytor och var sak på sin plats ökar tillgängligheten.

ENHETLIGHET

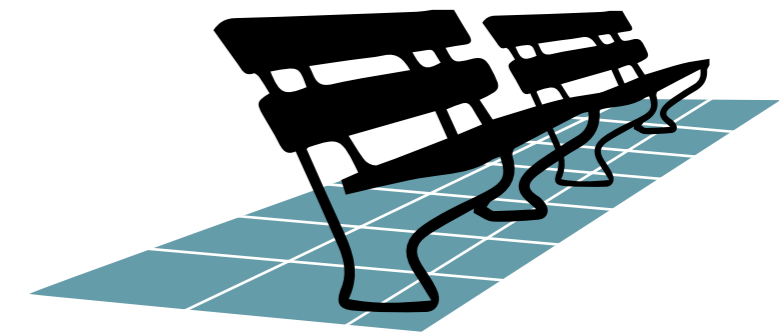
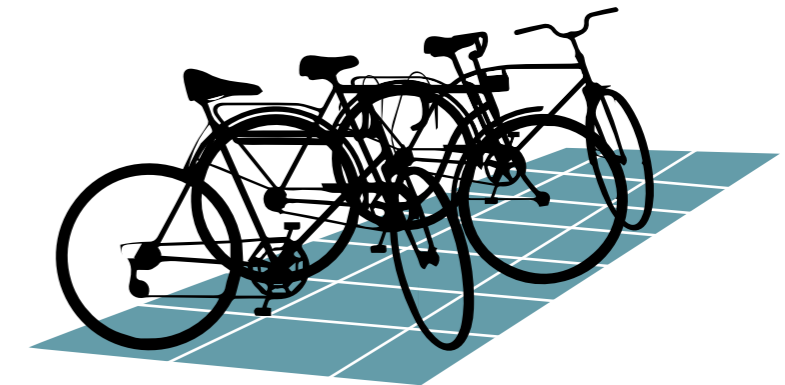
Enhetliga val av material, färg och utrustning i centrum skapar en identitet i centrum och hjälper till att hålla ihop gestaltningen när bebyggelsens variation är stor.

MÖBLERINGSZONER LÄNGS STORA GATAN

Längs Stora gatan förelås flexibla möbleringszoner där innehållet kan bytas ut vartefter behoven förändras. De kan till exempel innehålla cykelställ, sittplatser, konst, uteserveringar och växtlighet.

STÄLLNINGSTAGANDEN

Varje kapitel sammanfattas genom ställningstaganden som ska fungera vägledande vid framtida ombyggnation och nybyggnation i centrum.



Möbleringszoner i gatans mittel. Inhållet i zonerna kan bytas ut vartefter behoven förändras. Zonerna kan markeras med egen markbeläggning.



-  HUVUDSTRÅK OCH NOD
Stora gatan och Hökartorget
-  HISTORISKA GATOR
Östra och Västra Långgatan
-  ETT GRÖNT ÅSTRÅK
Åpromenaden
-  STADSLEKPARK
Grönyta vid Trädgårdsgatan
-  SIDOGATOR
Prästgårdsgatan, Glasgatan och Sveavägen

Karta över centrum med fem gestaltningsindelningar markerade i färg.

HISTORISKA VÄRDEN

Stora gatan är den primära handelsgatan och knyter an till Köpings historia i en identitetsskapande och symbolisk mening. Syftet med att beskriva centrala Köpings historiska miljö är att med utgångspunkt i en nulägesanalys föreslå framtida utveckling av gatumiljön.

HISTORIK

Staden "Kauping" byggdes under tidig medeltid och sträckte sig då från Gamla stan till i höjd med Stora Gatan i norr. Vid 1700-talet hade staden växt ytterligare och innefattade Köpings nuvarande stadskärna. Stadens hus var byggda av trä i högst två våningar. Stora delar av området kring Stora Gatan förstördes vid en eldsvåda 1889. Efter det återuppbyggdes staden med ett upprätat gatunät, där många av husen ritades av Theodor Dahl. På 1930-talet kom nya stadsbyggnadsideal och Köping expanderade utanför kvartersstaden. På 1970-talet ansågs många av de äldre husen i området vara "saneringsmogna" och ersattes med ny bebyggelse, dock inom befintlig kvartersstruktur.

HISTORISKA GATOR

Östra och Västra långgatan leder från Stora torget genom centrum till Gamla stan. Längs båda gator finns flera arkitekturhistoriskt intressanta byggnader. Den historiska staden ska därför vara styrande för gestaltningen längs Östra och Västra långgatan. Läs mer på sida 25, "Historiska gator".

KULTURHISTORISKT VÄRDEFULL BEBYGGELSE

De lilamarkerade byggnaderna i bilden till höger har utvalts som särskilt kulturhistoriskt värdefulla enligt Arkitekturguiden, utgiven av Köpings kommun. Läs mer om bebyggelsen på nästa sida.

1. Fjolner 5, 1950-1951. Arkitekter Wejke/Ödeen.
2. Drotten 6, 1901-1902, nationalromantik. Arkitekt Stenhammar.
3. Edda 12, 1901-1902, nationalromantik.
4. Edda 12, 1879-1882, nyrenässans, flyttat 1902.
5. Edda 6, 1901-1902, nybarock, arkitekt möjligen Hahr.
6. Edda 10, 1891, fransk nyrenässans. Arkitekt Theodor Dahl.
7. Edda 8, 1891, fransk nyrenässans. Arkitekt Theodor Dahl.
8. Edda 11, 1901-1902, fransk nyrenässans. Arkitekt kopierat efter Theodor Dahl.
- 9, 10. Freja 12, 1895-1896, nyrenässans. Arkitekt Theodor Dahl.
11. Freja 11, 1892-1893, nyrenässans med inslag av nybarock. Arkitekt Theodor Dahl.
12. Frode 3, 1891, fasad ombyggd 1937.
13. Fenja 9, 1893-1894, nygotik. Arkitekt Theodor Dahl.
14. Nifelhem 7, 1951-1952. Arkitekt David Helldén.
15. Rimfaxe 3, 1877, Katolska kyrkan, nyklassicism.
16. Njord 6, 1968-1969, uppfört för EPA. Arkitekt S Ahlbom.
17. Njord 7, 1951, gamla EPA. Arkitekt S Ahlbom.



Byggnader med särskilt kulturhistoriskt minne är markerat i lila. Se förteckning av dessa till vänster. Västra Långgatan och Östra Långgatan föreslås bli gestaltade som "historiska gator" i centrum, markerat med rosa stråk i kartan.



Gamla stan medeltida spår



Slutet på 1000 talet staden återuppförs



Stadens expansion 1930 40 talet



Centrumförnyelse & bostadsexpansion 60 70 tal



Småhusvägen 80 90 tal

KULTURHISTORISKT VÄRDEFULL BEBYGGELSE

En stor del av den kulturhistoriskt värdefulla bebyggelsen i Köping finns i stadskärnan. I arkitekturguiden pekas 14 byggnader ut som ligger innanför avgränsningen för gestaltningsprogrammet.

ÄLDRE ARKITEKTUR

Byggnaderna varierar mellan utsmyckade fasader från förra sekelskiftet och modernare bebyggelse. Många av de äldre byggnaderna är ritade av arkitekten Theodor Dahl. Vissa av fasaderna behöver restaureras. Sekelskiftesbyggnadernas former, material och detaljer bidrar med berikande kulturvärden till gaturummet. Materialen är tegel och puts med socklar av sten. Stilarna skiftar mellan nyrenässans, nybarock, nationalromantik och nygotisk stil. Bottenvåningarna är ofta rusticerade och entréerna rikt ornamenterade. Några av fasaderna har byggts om och saknar idag viss ornamentering, till exempel Frode 3 (bild 1) som vid en ombyggnad 1937 blev anpassad till den tidens ideal. Kvarteret Edda är särskilt välbevarat från sin tillkomsttid runt förra sekelskiftet (bild 2). De allra flesta kulturhistoriskt värdefulla byggnaderna saknar skydd i detaljplan, skyddet behöver förstärkas exempelvis genom ett Kulturmiljöprogram eller med bestämmelser i detaljplan.

NYARE ARKITEKTUR

När det gäller nyare arkitektur så är kv Nifelhem 7 (bild 3) uppfört 1951-1952, arkitekt David Helldén, märkt med k i detaljplanen. Arkitekturen är sparsmakad med fält i gul slät- och spritputs. Även Fjolner 5 (bild 4) byggt 1950-1951 anses kulturhistoriskt värdefull enligt Arkitekturguiden. Byggnaden är i rött tegel med väl utförda detaljer, exempelvis på balkongräcken.

I olika tider har man anpassat nya byggnader till den befintliga miljön i skala, kulör och material. På 1950-talet användes tegel, puts och en omsorgsfull detaljering. På 1960- och 1970-talen ändrades skalan samtidigt som fasadmaterialen delvis anpas-

sades till det befintliga med puts och tegel kompletterat med nyare material som plåt och betong. Fönsterband betonade byggnadernas horisontalitet och ibland saknades lokaler i gatuplanet vilket minskar gatulivet i de delarna av centrum. Under 1980- och 1990-talets postmodernism ökade intresset för husens former och materialverkan samtidigt som fler lokaler tillkom i gatuplan. Den putsade betongen tillsammans med aluminiumpartier och standardiserade detaljlösningar gjorde arkitekturen typisk för sin tid.

FÖRSLAG PÅ ÅTGÄRDER

Se ställningstaganden, förslag på åtgärder och fler bildexempel på nästa sida.



1. Kv Frode, 1891, ombyggt 1937. Korsningen Östra Långgatan/Stora gatan.



2. Kv Edda, utsmyckad sekelskiftesfasad längs Östra Långgatan.



3. Nifelhem 7, 1951-1952. K-märkt byggnad vid Hökartorget.



4. Fjolner 5, 1950-1951 med tidstypiska balkongdetaljer längs Västra Långgatan.



5. Storskalig byggnad med stark horisontalitet i puts och plåt, Stora gatan.



6. Sentida anpassning till gatumiljön, Stora gatan.

KULTURHISTORISKT VÄRDEFULL BEBYGGELSE

Bildexempel, ställningstaganden och förslag på åtgärder.

FÖRSLAG PÅ ÅTGÄRDER

ANPASSNING OCH KONTRAST

Det finns flera alternativa tillvägagångssätt för att göra tillägg i en befintlig kulturhistoriskt värdefull miljö. Vilken arbetsmetod som väljs får prövas från fall till fall. En omsorgsfull detaljering och materialverkan är viktig oavsett inriktning när det gäller till exempel puts, stensbearbetning, fönster och entrépartier, smide och ytbehandling. Tre tillvägagångssätt för tillägg i kulturhistoriskt värdefull miljö:

- Anpassning i material, kulör och skala, men med ett aktuellt formspråk
- Omfattande anpassning i husform, kulör, skala, detaljer och takfall
- Kontrastering mot den befintliga miljön för att skapa en ny dynamik, men med bibehållen skala och gaturum

De nya rumsligheter som skapas ska på olika sätt samverka och fungera i dialog med den befintliga miljön.

VARIATION OCH ENHETLIGHET

I de delar av området som är bebyggda senare kan man förhålla sig friare till den omgivande miljön i val av konstverk, möbler och belysning medan sekelskiftesmiljön kräver större

anpassning i material och form. Östra långgatan och Västra långgatan bör behålla sin historiska karaktär i val av material, belysning och konstverk. I övriga centrum kan modernare tillägg göras i starkare kulörer och nyskapande former, särskilt i 1970-talsmiljön.

FASADER OCH ENTRÉER

De äldre fasadernas utsmyckning och dekorerade entréer är av stor betydelse för gatumiljön och bör bevaras och restaureras. Där nya entréer byggs ska hänsyn tas till byggnadens tidstypiska arkitektur, detaljutformning och material.

DÖRRAR OCH FÖNSTERPARTIER

Dörrar och fönsterpartier mot gatan i de äldre byggnaderna har i många fall bytts mot moderna i aluminium. Dessa bör fastighetsägare återställa i utförande och material passande till byggnadens ursprungliga utformning.

STÄLLNINGSTAGANDEN

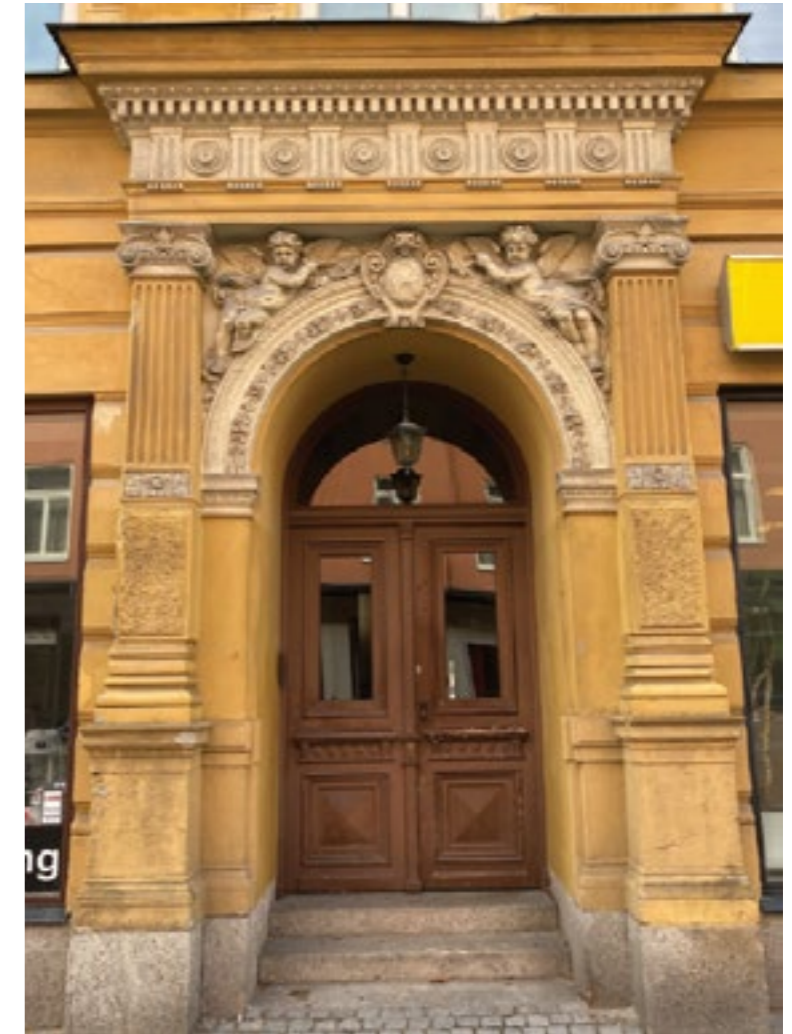
- Gestaltning, materialval, färger och utrustning ska anpassas till den kulturhistoriskt värdefulla miljön. Detta är särskilt viktigt längs med Östra och Västra Långgatan.
- I de delar av centrum som består av nyare bebyggelse kan moderna former och starkare färger användas, de måste dock fortfarande harmonisera med omgivningen.



8. Sekelskiftesfasad längs Stora gatan som bör återställas.



9. Även senare tillskott som dessa karaktäristiska entréer är värda att skydda.



10. Kulturhistoriskt värdefull entré längs Östra Långgatan.



11. Aluminiumparti längs Stora gatan som bör återställas.

SOCIALA PLATSER

Köping centrum har potentialen att vara ett socialt och levande centrum men upplevs inte alltid som det. I centrum finns torgplatser, bilfria gator och ett årum som skulle kunna bistå med trevliga och funktionsmässigt bra sociala offentliga platser. De sociala miljöerna som finns idag är dock relativt eftersatta och behöver upprustning. Vidare behöver centrum ses över gällande fler sociala stråk och platser.

NULÄGESBESKRIVNING AV SOCIALA PLATSER

ÅRUMMET

Vid årummet mellan Torggatan och Stora gatan finns det få sittplatser för allmänt bruk. Östra sidan om ån kan upplevas som trång då både en bred cykelbana med trottoar och en gångyta längs med fasaden klämts in mellan bebyggelsen inom kvarteret Manhem och ån. Bebyggelsen är dessutom sluten längs hela sträckan och har få fönster eller ingångar som vetter mot årummet, detta trots att fasaden till stor del är riktad mot väst och har goda chanser till sol under eftermiddagarna. På andra sidan ån är det en trevligare miljö med större utrymme, däremot finns det få offentliga sittplatser men det finns en del uteserveringar som hör till restauranger. Vid årummet mellan Stora gatan och Nygatan finns det en hel del offentliga sittplatser i varierande skick och arrangemang.

STORA GATAN

Stora gatan kan ses som centrums huvudgata utifrån sociala värden. Av centrums butiker, restauranger, service och så vidare är de flesta anknutna till denna gata. Detta gör att platsen blir en mötespunkt för många som besöker centrum och gatan bör därför innehålla offentliga platser att vila och hänga på, vilket den idag till stor del saknar. Förutom enstaka sittbänkar är de flesta sittplatserna koncentrerade till Hökartorget. Hökar-

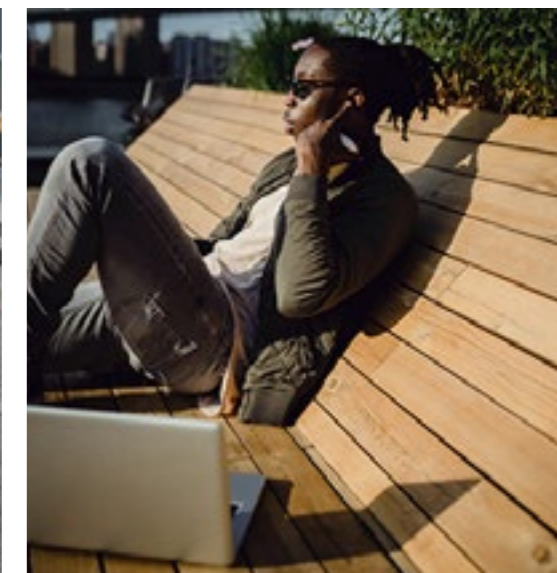
torget är en central plats i centrum och ligger längs med Stora gatan, så att det finns sittplatser här är bra, men det behöver finnas fler ut med Stora gatan.

TVÄRGATORNA

Det rör sig olika mycket människor på tvärgatorna och behovet av sitt- och hängplatser är därför varierande. Hur mycket socialt utrymme som behövs handlar också om vilket trafikslag som i huvudsak färdas på gatorna. Personer som färdas via motortrafik är ofta frånskilda den sociala miljön längs gatorna och målet är sällan att interagera med andra utan snarare att ta sig från plats A till B. Vidare spelar också aktiva bottenvåningar roll. Sveavägen är mer trafikerad av motordriven trafik i förhållande till oskyddade trafikanter medan Västra och Östra Långgatan är mer trafikerade av oskyddade trafikanter i förhållande till motordriven trafik. Glasgatan är trafikerad av kollektivtrafik och ligger i direkt anslutning till Hökartorget. På Prästgårdsgatan är det många som rör sig men det finns få aktiva bottenvåningar vilket gör att människor ofta bara passerar på väg till Stora gatan.

STÄLLNINGSTAGANDEN OCH FÖRSLAG PÅ ÅTGÄRDER

Se ställningstaganden och förslag på åtgärder på nästa sida.



Hängplatser där man kan sitta och ligga.

SOCIALA PLATSER

Ställningstaganden och förslag på åtgärder för sociala platser.

FÖRSLAG PÅ ÅTGÄRDER

SOCIALA YTOR

Sociala platser kan se ut på olika sätt, arrangeras olika och innebära många olika saker för olika personer och i olika situationer. För äldre och pensionärer kan det innebära vila och social interaktion genom samtal med andra som har samma behov och vet att de brukar vistas på samma ställe. För dessa passar bänkar bra med ordentliga armstöd som går bra att vila sig mot och sitta stadigt i. Det kan även finnas bord för till exempel medtaget kaffe. De yngre generationerna kan ha andra behov, så som möjligheten till att ladda telefonen, gratis wi-fi, eller någon aktivitet så som en basketkorg i direkt anslutning. Vidare behöver platsens ergonomi inte vara i fokus. Generationer som skaffat barn har ofta behov av platser med ordentliga bord och bänkar för förtäring av medhavd mat, vidare önskas ofta närhet till exempel offentliga toaletter och lekplatser. Var olika typer av sociala ytor ska placeras i centrum måste ses över. Till exempel kan lite mer ungdomliga hängytor placeras vid stråk som går mot centrum från skolor. Sittbänkar med ordentliga armstöd kan placeras vid stråk där många äldre bor och så vidare. Dessa ytor ska också placeras på tilltalande platser. Möblemanget bör riktas så att sociala värden framhävs och utblickar över exempelvis ån, konstverk, Theodor Dahlbebyggelsen eller liknande. Bänkar kan även placeras och riktas mot stråken för att sitta och titta på människor som rör sig förbi.

ÅRUMMET

Längs åpromenaden är det många som passerar centrum i nordväst – sydöstlig riktning. Åpromenaden börjar hela vägen uppe vid Johannisdal och Vidhem och slutar vid inre hamnen och tågstationen. Promenadsträckan är väl omhändertagen på de flesta ställen men genom centrum behövs vissa insatser för att lyfta attraktiviteten och göra platsen mer social. Sträckan längs med kvarteret Manhem på östra sidan ån skulle kunna inrymma mer sittplatser och hängytor i och med att den sidan till stor del får eftermiddagssol. Sittplatserna skulle delvis kun-

na vara utformade som solbäddar istället vanliga sittbänkar. Vidare bör platsen ses över utifrån möjligheten att tillgodose plats för uteserveringar vilket också skulle kunna bidra till att bebyggelsen öppnades upp mot årummet. På den andra sidan ån är det flest som promenerar, här finns det uteserveringar men inga offentliga sittplatser, detta bör ses över så att promenerande kan ta en paus längs ån utan att behöva köpa något.

STORA GATAN

I och med Stora gatans hierarki bland gatorna i centrum behövs det fler platser att vila, hänga, mötas och så vidare på. Platser för detta kan placeras inom de olika zonerna som kommer att finnas mellan gång- och cykeltrafiken (se gestaltningsidé). Detta gör att dessa platser hamnar i livet på gatan och som användare får man ofta en känsla av delaktighet och kan nyfiket titta på vad som händer i gaturummet. Många uppskattar även att sitta och titta på folk och se om det dyker upp någon man känner och kan prata en stund med. När det gäller offentliga sittplatser längs med Stora gatan kan dessa prioriteras till zoner där viktiga stråk för oskyddade trafikanter korsar. Exempelvis skulle ytor för att hänga, mötas, vila och så vidare kunna anordnas i någon/några av zonerna nära korsningen Östra Långgatan/Stora gatan och Glasatan/Stora gatan. Platser ut med Stora gatan som redan idag har ordentligt med hängytor bör ses över och eventuellt arrangeras om utifrån användarnas perspektiv och behov, till exempel Hökartorget och Strömparken.

TVÄRGATORNA

Tvärgatorna innehåller i dagsläget väldigt få platser som är gjorda för att stanna och vila, hänga eller mötas på. Gatorna behöver ses över utifrån hur mycket aktiva bottenvåningar som finns och utifrån vilket trafikslag som är eller kommer att bli det dominerande på gatan. Gator innehållandes mycket motordriven trafik och få aktiva bottenvåningar behöver mindre insatser vad gäller sociala ytor och tvärt om.

STÄLLNINGSTAGANDEN: SOCIALA YTOR

- Placera de sociala ytorna med eftertanke och utifrån platsen och vilka som rör sig där.
- Tänk på omkringliggande funktioner så som lekplatser och offentliga toaletter.
- Placera sociala platser i attraktiva lägen och fundera över hur möblemanget ska riktas.

STÄLLNINGSTAGANDEN: ÅRUMMET

- Solbäddsliknande möblering på östra sidan om ån längs kvarteret Manhem.
- Se över möjligheten till uteservering på den östra sidan längs kvarteret Manhem.
- Platser för promenerande att vila på den västra sidan om ån genom centrum.

STÄLLNINGSTAGANDEN: STORA GATAN

- Prioritera hängytor och sittplatser till punkter där viktiga stråk för oskyddade trafikanter korsar Stora gatan.
- Mindre platser för att vila bör finnas längs större delen av Stora gatan.
- Se över det befintliga beståndet och arrangera om där det anses lämpligt.

STÄLLNINGSTAGANDEN: TVÄRGATORNA

- Rikta insatser mot gator som har aktiva bottenvåningar och en majoritet av oskyddade trafikanter.

BARN & UNGA

Barn och unga utgör en stor del av staden och deras perspektiv måste tas hänsyn till vid stadsplaneringen. De har rätt till trygga utemiljöer där de kan röra sig, leka och umgås. En miljö som är trygg och trivsam för barnen är ofta en trivsam miljö för alla.

NULÄGESBESKRIVNING

Köpings centrum har idag en brist på platser för barn och ungdomar. Johannaparkens lekplats som ligger längs Åpromenaden är liten och kan inte erbjuda många lekfunktioner. Trots det används lekplatsen av förbipasserande vilket visar på ett behov av lekmöjligheter i centrum. För ungdomar är platserna ännu färre. Det finns inga platser som vänder sig till ungdomar som målgrupp, även om Soltrappan gärna används för att sitta vid en solig dag.

UTVECKLING MED HÄNSYN TILL BARN OCH UNGA

Centrum ska vara en trygg plats för barn och unga att vistas i. Genom att skapa tydliga gångstråk, minimera trafik av motorfordon och samtidigt skapa tydliga cykelstråk med en gestaltning som sänker cyklisternas hastighet minskas risken för olyckor mellan olika trafikslag. I möbleringszonerna skapas platser där konst kan inspirera till lek och där möblering som uppmuntrar till häng blir trevliga platser för unga och unga vuxna att vistas på.

STADSLEKPARK I CENTRUM

I centrum föreslås att en stadslekpark utvecklas. Lämplig yta för detta är grönytan mellan Trädgårdsgatan och Torggatan. En stadslekpark är en större lekplats som kan fungera som ett utflyktsmål för hela kommunen. Stadslekparken hjälper dessutom till att locka folk till centrum. En familjeutflykt till stadslekparken kan förutom lek även innehålla ett restaurang- eller

cafébesök samt en möjlighet för föräldrarna att passa på att göra ärenden till olika butiker när de ändå är i centrum. Lekplatsen får gärna ha ett tema som knyter an till Köping som stad, till exempel industrin, Tårtgeneralens smörgåstårta, Scheele eller ett tema som går att koppla till centrumverksamhet. Stadslekparken bör vända sig till en större målgrupp än vad stadens övriga lekplatser gör. Förutom att det ska finnas lek för små barn bör det även finnas en del som riktar sig till lite större barn och ungdomar. Läs mer på sida 27, "Stadslekpark".

JOHANNAPARKEN

Johannaparkens lekplats vid Åpromenaden ska vara kvar tills stadslekparken är byggd. Därefter kan man utveckla Johannaparken från en konventionell lekplats till en mer gestaltad plats med lekmöjligheter. Detta kan till exempel ske genom att skapa en liten musikpark med olika utrustningar som kan skapa ljud, såsom en xylofon eller plattor som ger ifrån sig toner när man går på dem. Andra möjliga sätt att utveckla platsen i lekfull anda kan vara genom vattenlek eller med lekbar konst.

DELAKTIGHET

Genom att låta barn och unga vara med i utformningen av utemiljön får de känna delaktighet. Platsen blir betydelsefull och skapar mening. Delaktighet kan åstadkommas genom att barn får komma med idéer inför projektering eller att de deltar i gestaltningen med egna alster, se exempel på bild 3.

STÄLLNINGSTAGANDEN

- Grönyta vid Trädgårdsgatan utvecklas till en stadslekpark
- Konst som inbjuder till lek ger mervärden både för barn och vuxna
- Johannaparkens lekplats utvecklas till en lekfull minipark



Bild 1. Temalekparken "Pelle Svanslös lekpark" i Uppsala, Lekplatsbolaget.

Bild 2. Exempel på vattenlek. "Water Jet", Stiliom.

Bild 3. Markbeläggning med kakelplattor designade av barn.

Bild 4. Sandlåda i lekpark, Lysekils stadspark, Cado.

Bild 5. Exempel på musiklek "Instrument for all", Stiliom.

KONST

Konst är uppskattade element i staden som förhöjer och skapar identitet åt platsen. Konstverk fungerar ofta som landmärken och ibland även som besöksmål.

NULÄGESBESKRIVNING

Idag består den offentliga utsmyckningen av en handfull objekt. Det finns en minnessten till Martin Sundell grundare av Kooperativa förbundet, stenen är placerad i anslutning till Hökartorget på Stora gatan precis vid bron över ån, på bron södra sida. En postmodern obelisk med en klocka är placerad på Hökartorget. Söder om bron där Stora gatan korsar ån finns en fontän i ån och en fontänskulptur i Johannaparken. En ytterligare fontän svalkar på det nyligen anlagda Karlsdals torg.

FÖRSLAG PÅ ÅTGÄRDER

IDENTITETSSKAPANDE

Konsten bör anknyta till och lyfta fram Köping och dess omgivningar, historiskt eller populärkulturellt. Möjligen kan all konst längs i centrum följa ett tema eller berätta en historia, Stora gatan kan bli en konstpromenad som får besökare att ta sig även till de mindre kommersiella delarna vid Karlsdals torg. Offentlig konst kan placeras i möbleringszoner, vid torg och längs stråk. Information om konsten kan finnas på skyltar och som digital konstvandring i telefonen. Offentlig utsmyckning väljs ofta av en grupp bestående av någon från kommunen, en konstnär, arkitekt/landskapsarkitekt, fastighetsägare,

näringsidkare och eventuellt representanter från allmänheten i olika åldersgrupper. Vid planeringen inför ombyggnation ska det göras en plan för den konstnärliga utsmyckningen. Varje del av centrum bör ha någon form av utsmyckning. Utsmyckningen kan rikta sig till olika målgrupper.

AMATÖRKONST

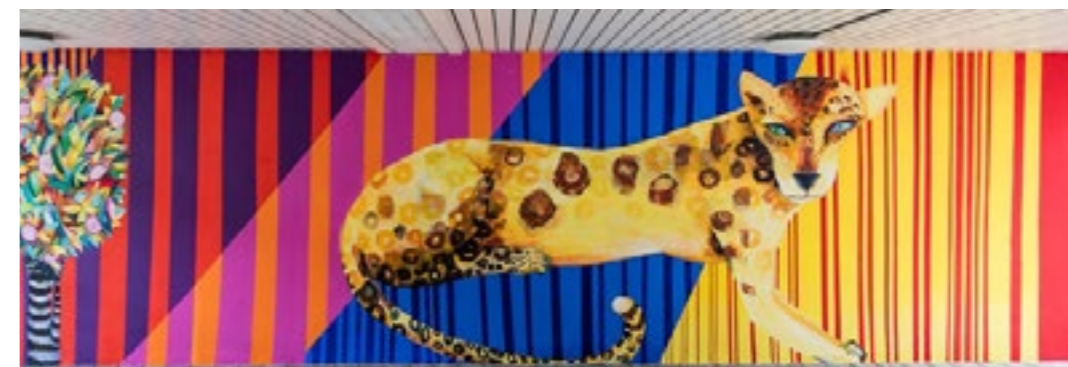
Kommunen och fastighetsägare kan öppna upp för att skolor och föreningar kan ställa ut på vissa platser eller i lokaler som tillfälligt står tomma. Gatukonst skulle kunna tillåtas på vissa platser eller tävlingar för amatörer att delta i offentlig utsmyckning. Tunneln under Torggatan i östra delen av Stora gatan har potential att smyckas med väggmålning av amatörer eller konstnär.

BARNVÄNLIG OCH KLÄTTRINGSBAR

Konst som är lekbar och lockar barn kan få besökare att stanna till, det är en aktivitet för barnen medan föräldrarna fikar på intilliggande uteservering. Lekbar konst ska placeras på lämpliga platser i trygga miljöer.

STÄLLNINGSTAGANDEN

- Konst ska tillföras i centrum och rikta sig till olika målgrupper
- Konsten bör anknyta till köping och dess omgivningar
- Konsten i centrum kan vara skapad av etablerade konstnärer eller av amatörer



Från vänster: Bild 1. Ply av Eva Hild i Västerås. Bild 2. Muralmålning leopard, del av "Regnbågsljus" av Valeria Montti Colque, Bild 3. Konst på elskåp, Fortum. Bild 4. Konst på elskåp, "Kraften bakom tillsammans" av Felicia Larsson. Bild 5. Klättringsbar konst, "Primärstruktur" av Jacob Dahlgren

TILLGÄNGLIGHET

Ett stadscentrum ska tillhöra alla, speciellt de offentliga miljöerna. Det innebär också att den offentliga miljön ska vara anpassad och tillgänglig för så många som möjligt bland annat genom en tydliggörande gestaltning.

BEGREPPET TILLGÄNGLIGHET

Tillgänglighet handlar om hur samhället utformas för att ge människor åtkomst till den fysiska miljön och kunna ta sig runt i den i detta fall offentliga miljön. När man pratar om tillgänglighetsanpassning tänker man ofta på åtgärder som enbart förbättrar för människor med nedsatt rörelse- eller orienteringsförmåga, men en tillgängliggörande gestaltning av det offentliga rummet gynnar ofta samtliga användare oavsett nedsatt rörelse- eller orienteringsförmåga. En väl genomarbetad gestaltning tydliggör hur miljön ska användas och underlättar för alla.

NULÄGESBESKRIVNING

STORA GATAN

Dagens utformning av Stora gatan brister delvis utifrån tillgänglighetsaspekter. Exempelvis finns entréer till butiker som inte är tillgängliga för personer med nedsatt rörelse eller orienteringsförmåga och gatan är bitvis svårsläst för synskadade. Det handlar till exempel om material som ska skilja på cykel- eller gångväg men som enbart ser olika ut. Att känna skillnaden mellan material med hjälp av en vit käpp går inte om strukturen i materialen är för lika. Det finns även exempel där färgen på de olika materialen inte kontrasterar tillräckligt. Många synskadade ser och uppfattar fortfarande saker i sin omgivning och en tydlig kontrast mellan material kan vara vägledande i gaturummet. Vidare kan ett fåtal trappsteg in i en butik göra det omöjligt för en rullstolsburen att ta sig in. Även höjdskillnader i gaturummet kan göra att människor med nedsatt rörelseförmåga får det svårt att ta sig fram.

ÅRUMMET

Åpromenaden likt Stora gatan saknar en tydliggörande gestaltning som skulle kunna öka dess tillgänglighet och attraktivitet. Årummet har också en lutning från bebyggelsen och ner mot ån, vilket både kan vara ett hinder och en möjlighet som värdeskapande vid ombyggnation.

TVÄRGATORNA

Tvärgatorna ser olika ut vad gäller dagens gestaltning med avseende på tillgänglighetsgörande egenskaper. Sveavägen, Västra Långgatan, Prästgårdsgatan och södra delen av Glasgatan innan korsningen Nygatan är i huvudsak utformade som klassiska bilgator, där bilen ska hålla sig i mitten av rummet på ett tvåfiligt körfält med trottoarer på sidorna för oskyddade trafikanter. Den gata som skiljer sig något från de andra är Östra Långgatan vilken är en gåfartsgata där bilister ska köra på fotgängares villkor. Östra Långgatan har vissa bra exempel på tillgängliggörande åtgärder. Till exempel finns det en ramp för personer med nedsatt rörelseförmåga, dock enbart till några lokaler. Rampen är ett bra exempel på hur en god anpassning till miljön kan göra att rampen känns som en del av gaturummet och inte tvärt om. Räcket på rampen går i samma stil och färg som stamskydden i gatan. Se bild till höger på sidan.

STÄLLNINGSTAGANDEN OCH FÖRSLAG PÅ ÅTGÄRDER

Se ställningstaganden och förslag på åtgärder på nästa sida.

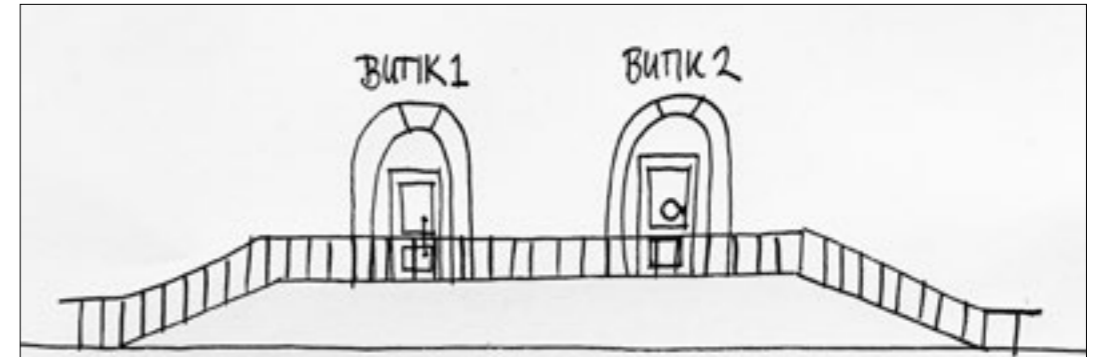


Bild 1. Illustration över två butikers gemensamma ramp som är platseffektiv och underlättar för person i rullstol.
Bild 2. Ramp på Östra Långgatan i Köping.
Bild 3. Exempel på kontrasterande markbeläggning.

TILLGÄNGLIGHET

Ställningstaganden och förslag på åtgärder för ökad tillgänglighet.

FÖRSLAG PÅ ÅTGÄRDER

STORA GATAN: RAMPER

Stora gatan är den mest centrala gatan för handel och sociala interaktion i centrum och måste därför ha en god tillgänglighet. I första hand ska höjdskillnader tas upp inuti i lokalen. Ett trappsteg kan till exempel ersättas med att en bit av golvet i lokalen lutar ned mot dörren som då blir i gatunivå. För de privatägda fastigheterna är det ägaren själv som ansvarar för att tillgänglighetsanpassa sin fastighet men kommunen kan bidra med möjlighet till, till exempel anläggandet av ramp på kommunal mark. I dessa situationer är det fastighetsägaren själv som står för kostnaden. Finns det två mindre butiker intill varandra går det att bygga en ramp för båda butikerna. En ramp bör vara minst 1,5 meter bred, ha en högsta lutning om 1:20, vara utrustad med räcke och utformad med plana plåtåer om den är lång, så att det går att vända eller pausa för att vila. Ramperna ska vara enhetliga runt om i centrum med svarta räcken och markmaterial efter det markmaterial som rampen ansluter till.

STORA GATAN: EN TYDLIG GESTALTNING

En tydliggörande gestaltning utmed Stora gatan behövs för att öka orienterbarhet och förutsägbarhet i gaturummet. Personer med nedsatt rörelse- och orienteringsförmåga rör sig ofta på ytan för fotgängare, detta gör att det ställs vissa krav på denna yta. Ytan ska så långt det är möjligt vara rät och undvika förändringar i riktning, färg, storlek och struktur. Vidare får ytan gärna kontrastera både i struktur och ton mot intilliggande material, detta för att skapa tydliga och följsamma ledstråk. Ytan bör också vara av sådant material att det bildas naturligt grepp och inte blir halt vid exempelvis våt väderlek. Vid korsningar med annan trafik är det viktigt att detta tydligt framgår i gatans uppbyggnad, framför allt för personer med nedsatt

orienteringsförmåga. Exempelvis kan detta markeras med taktila plattor, exempelvis kupolplatta.

ÅRUMMET

Åpromenaden behöver ses över vad gäller tydliga ledstråk och hur det går att undvika allt för branta nivåskillnader så att det bildas en så inkluderande miljö som möjligt. Gatumiljön runt om ån lutar mot ån, höjdskillnaderna ska tas upp på ett sätt som tillgängliggör platsen även för personer med nedsatt rörelseförmåga. Plåtåer som skapas bidrar dessutom till att platsen kan nyttjas för att sitta och vila sig på. Även mot bebyggelsen runt Årummet finns det möjlighet att skapa plats för ramper in i butiker och restauranger. Dialogen initieras av fastighetsägaren.

TVÄRGATORNA

Vad gäller tvärgatorna är det viktigt att de gestaltas utefter vilket ändamål och vilken prioritet de har. Ska gatan vara en gåfarts-gata och därmed prioriterad för fotgängare ska gatan anpassas efter detta genom till exempel tillgänglighetshöjande åtgärder för personer med nedsatt rörelse- eller orienteringsförmåga. Dessa ska fritt kunna röra sig på gatan utan större besvär att ta sig fram eller orientera sig i miljön. På gator där bilen har företräde är det viktigt att det framgår i gestaltningen och att det tydligt framgår inom vilket område man som fotgängare ska hålla sig inom. I gaturum där bilen är prioriterad kan det även vara bra med höjdskillnader så som en trottoar för att väldigt tydligt markera uppdelningen mellan ytan för fotgängare och bilister. Höjdskillnader kan vara bra att markera med någon typ av kontrast i färg för att lättare uppfattas. Vidare är det fördelaktigt om fasaden lämnas fri så långt det går för att synskadade ska få ett tydligt ledstråk som följer trottoaren.



Kupolplattor på tågstationen i Köping. Taktila plattor används ofta i trafiksituationer där det är extra viktigt med tydlighet.

STÄLLNINGSTAGANDEN: STORA GATAN

- Skapa tydliga ledstråk
- Kommunen ska vara öppen för förslag om ramp till butiks- och verksamhetslokaler
- Undvik höjdskillnader i gaturummet
- Använd kontraster i materialens färgton och struktur

STÄLLNINGSTAGANDEN: ÅRUMMET

- Skapa tydliga ledstråk
- Vid höjdskillnad, bygg både lutning och trapp som alternativ där det är möjligt
- Höjdskillnader kan skapa viloplats, till exempel genom plåtåer

STÄLLNINGSTAGANDEN: TVÄRGATORNA

- Skapa stråk med tydlighet och förutsägbarhet i korsningar mellan tvärgatorna och Stora gatan
- Gatorna ska, med avseende på tillgänglighet, gestaltas utifrån vilket trafikslag som är prioriterat.

DAGVATTEN

Det är viktigt att ta hänsyn till dagvatten vid ombyggnation i centrum. Dagvatten kan skapa problem vid stora regn och skyfall samtidigt som dagvatten kan vara en resurs som ger mervärden i centrum.

NULÄGESBESKRIVNING

Centrum är idag till stora delar hårdgjort med små möjligheter för infiltration eller fördröjning av dagvatten. Genom centrum går också Köpingsån dit en del dagvatten leds. Skyfallskartering från 2020 visar att det finns en lågpunkt i Stora gatans västra del, vid Karlsdalstorg, samt vid rondellen vid Torggatan – Glasgatan. Dessa lågpunkter behöver beaktas vid vidare utveckling av centrum.

UTVECKLING

LOKALT OMHÄNDERTAGANDE AV VATTEN

Det är viktigt att ta hänsyn till dagvatten vid ombyggnation i centrum. Ett lokalt omhändertagande av dagvatten (LOD) ger en minskad belastning på dagvattensystemet och minskar risken för översvämningar vid skyfall. Det finns även lösningar som renar dagvattnet innan det släpps vidare i systemet. LOD-lösningar lämpar sig inte på alla platser, men vissa typer av lösningar går att använda på många olika sätt även inne i trånga centrumområden.

PLANTERINGAR OCH GRÖNSKA SOM VERKTYG

Att tillföra mer grönska i gaturummets lågpunkter är ett enkelt och estetiskt tilltalande sätt att ta hand om dagvatten. Planteringarna fördröjer och tar upp dagvattnet och kommer samtidigt grönskan till godo. Det gröna och blåa är tätt kopplat och ger vinster åt båda håll. Grönskan kan dels bestå av träd i hårdgjorda ytor med markgaller och någon typ av luftigt bärager eller av regnbäddar bestående av både perenner, buskar och träd. Om planteringarna sträcker sig över en längre yta kan det dock hindra människors rörelse fritt över gatan. I sådana fall behövs släpp för passager för att skapa bra rörelsemönster i centrum.

FÖRDRÖJNING KONTRA RENING

Beroende på vilket substrat som används i växtbädden kan läckage av olika näringsämnen ske. Kolmakadam har i försök i Nacka kommun till exempel visat sig läcka fosfor. Hönsgödsel har i samma försök visat sig läcka mer näringsämnen än vad kompost gjorde. Vid val av växtsubstrat och vid val av olika LOD-lösningar måste därför ett ställningstagande tas. Är det viktigast med fördröjning och tillhandatagande av dagvattnet eller rening av det?

VACKERT MED VATTEN

Att synliggöra vatten kan ha ett stort estetiskt värde. Vattnet kan samlas i rännor eller andra hårdgjorda ytor och fördröjas innan det rinner vidare mot till exempel en grönyta för infiltration. Viktigt är att en sådan hårdgjord yta gestaltas för att ge värden och funktion även när ytan är torr, då den kommer att vara torr större delen av tiden. På platser där dagvattnet inte blir förorenat av till exempel biltrafik går dagvattnet även att ta tillvara på för att använda för vattenlek.

GENOMSLÄPPLIGA MATERIAL

Ett annat sätt att använda LOD är att arbeta med hårdgjorda genomsläppliga material för att skapa infiltration av dagvatten. Dock är dessa material känsliga vad gäller skötsel för att de inte ska sätta igen och mista sin infiltrerande förmåga.

STÄLLNINGSTAGANDEN

- Ta hänsyn till dagvatten vid ombyggnation av centrum
- Planteringar eller träd som tar upp dagvatten, fördröjning av dagvatten i hårdgjorda ytor eller ytor med genomsläppligt material är exempel på lösningar av lokalt omhändertagande av dagvatten som går att applicera i Köpings centrum.
- Dagvattenlösningar ska gestaltas så att de är attraktiva och ger värden och funktion även vid torra perioder.

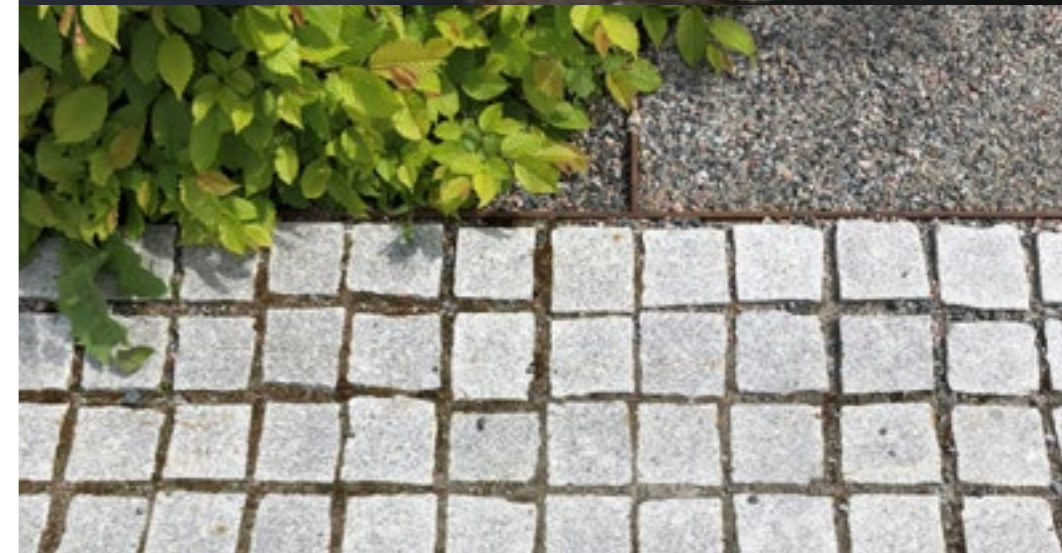


Bild 1. Att synliggöra vattnet skapar estetiska värden. Här kombineras uppsamling av dagvatten med fontän.

Bild 2. Hårdgjorda och genomsläppliga material kombineras för att skapa ytor för infiltration.

Bild 3. Plantering för fördröjning och rening av dagvattnet, en så kallad regnbädd. Exempel från Uppsala.

TRAFIK OCH LEVERANSER

Personbilar, bussar, leveransfordon, färdtjänst, cyklister och fotgängare samsas om gatuytan i centrum. Det är inte alltid så tydligt vad som gäller; vilket trafikslag som är prioriterat var. Med en tydlig gestaltning kan vi få ett trafiksäkrare centrum.

NULÄGESBESKRIVNING AV TRAFIKSITATION

Det är möjligt att ta sig till Köping centrum på en mängd olika sätt, dock skiljer sig tillgängligheten beroende på trafikslag. Med bil är det möjligt att komma från många olika håll och få av de parkeringar som finns centrumnära när full belastning vilket gör att det enkelt går att hitta parkering. Med kollektivtrafik går det idag att ta sig till centrum via buss längs Torggatan och Glasgatan. Kollektivtrafiken kommer troligtvis flyttas men kommer ha en busshållplats i anslutning till centrum. För cyklister och fotgängare finns det goda förutsättningar att ta sig in till centrum. Det råder dock otydlighet i vart dessa stråk går och hur de är utformade och prioriterade i förhållande till andra trafikslag. Gaturummen i centrum varierar i utformning och hierarki. Längs med Stora gatan är det fordonstrafik förbjuden vilket innebär att cyklister och fotgängare vistas där på samma villkor. På Östra Långgatan är det på fotgängares villkor som trafikanter tar sig fram. Dock är inte gatan optimalt utformad för detta, bilar kommer lätt upp i mycket högre hastighet än vad som tillåts. Längs Glasgatan förbi Hökartorget är det inte tillåtet med motorfordon, men kollektivtrafiken får åka där. Resterande tvärgator i förhållande till Stora gatan är prioriterade för motorfordon dock med trottoarer på sidorna förutom vid passage över Stora gatan där passage sker på gåendes villkor. Torggatan delar upp centrum med Stora torget på ena sidan och resterande delar på andra sidan. Nygatan delar centrum från Gamla stan och stråken mot resecentrum. Butikerna som ligger längs med Stora gatan har olika leveransbehov och tar emot leveranser på olika sätt. En del större butiker har leveranser från baksidan vilket gör att lastbilar och liknande inte behöver köra in på Stora gatan. Andra mindre butiker har leveranser via Stora gatan och en konflikt uppstår mellan trafikslagen på gatan.

TRAFIKÅTGÄRDER

För att inte skapa förvirring och osäkra trafikmiljöer är det viktigt att det tydligt framgår vilket trafikslag som prioriteras var och att det råder förutsägbarhet i trafikrummet. Detta kan

uppnås genom tydlig gestaltning. Längs med Stora gatan behöver trafikrummet struktureras upp och tydliggöras för att skapa ett mer förutsägbart och säkert trafikrum där de olika trafikslagen vet sin plats. Utmaningen här blir att få tydlighet för fotgängare och cyklister och att cyklister färdas i en rimlig fart som gör att gatan blir säker och trevlig för gående. Stora gatan bör ses över huruvida en del av den borde prioriteras enbart för fotgängare, så att cyklister helt får anpassa sig efter gångtrafiken. Till exempel sträckan mellan Prästgårdsgatan och Östra Långgatan, då det på denna del rör sig många fotgängare som korsar gatan mellan de olika butikerna och verksamheterna. Västra och Östra Långgatan utgör ett stråk i nordväst - sydöstlig riktning för samtliga trafikslag, även om Östra Långgatan är gåfartsgata och därmed prioriterad för gående. Stråket knyter ihop viktiga målpunkter i utkanten av centrum: Gamla stan och Stora torget, vilka är platser med stark historisk koppling. Stråket ansluter även till tågstationen i öster. Stråket bör tydliggöras och kopplas samman på ett mer synbart sätt. Västra Långgatan bör prioriteras om för att bli en gata prioriterad för fotgängare och cyklister. Motortrafik bör i första hand nyttja Sveavägen för passage mellan Torggatan och Nygatan.

LEVERANSER

Kommunen bör i möjligaste mån undvika att motorfordon tillfälligt parkerar längs med Stora gatan på grund av leveranser eller annan transport. Det kan finnas ett behov av att viss fordonstrafik behöver åka längs med Stora gatan för att till exempel lämna tunga varor till butiker som inte kan ta emot det från baksidan, eller släppa av eller hämta upp personer med rörelsehinder. Stora gatan bör dock utformas på ett sådant sätt att den inte inbjuder till att åka in och parkera på. För leveranser av mindre paket och liknande bör det finnas tydligt avsatta avlastningszoner på de tvärgående gatorna i förhållande till Stora gatan. Oavsett gestaltning behöver räddningsfordon kunna ta sig fram, samt att snöplogning och sopning ska kunna genomföras på lämpligt sätt.



STÄLLNINGSTAGANDEN: TRAFIKÅTGÄRDER

- Gestalta för att tydliggöra vilket trafikslag som är prioriterat var.
- Omvandla Västra Långgatan från lokalgata till cykelfartsgata med koppling mot resecentrum.
- Torggatan mellan korsningspunkterna Östra Långgatan och Västra Långgatan bör bli ett upphöjt gaturum för att knyta an Stora torget med övriga centrum och prioritera oskyddade trafikanter.
- Tydliggör stråken via Östra och Västra Långgatan genom säkra GCM-passager. Sträckan mellan Stora torget och Järnvägsgatan via Västra Långgatan ska bli ett tydligt och gent stråk för fotgängare och cyklister att ta sig till resecentrum.
- Stora gatan ska inte tillåta motortrafik. Gestalta gatan för att inte bjuda in fordonstrafik. Räddningstjänst, sköselfordon och vissa leveranser måste dock kunna komma fram.
- Delar av Stora gatan kan bli gågata där fotgängare har företräde över cyklister.
- Förläng och skapa ett tydligare cykelstråk längs Prästgårdsgatan till sjukhuset och resecentrum som kopplas samman med Torggatan.

STÄLLNINGSTAGANDEN: LEVERANSER

- Viss leverans ska vara möjlig från Stora gatan där det finns ett tydligt behov.
- Skapa tydliga lastzoner där det anses lämpligt på de tvärgående gatorna i förhållande till Stora gatan.

PARKERING

Få av de parkeringar som finns centrumnära når full belastning vilket gör att det enkelt går att hitta parkering i Köpings centrum. Vissa parkeringar har tidsbestämmelser och kräver p-skiva. Samtliga parkeringar i centrum är konstnadsfria. På tvärgatorna i centrum finns det korttidsparkeringar och parkeringar för rörelsehindrade. Två stora centrumnära parkeringar finns norr om Stora gatan: Tunadalsparkeringen och Midgårdsparkeringen. Söder om Stora gatan finns två mindre parkeringsytor: vid Kvarteret Frode och den yta som i dagligt tal kallas för Hemkösparkeringen.

PARKERING

Parkeringsplatser är viktiga för de som besöker centrum med bil och snabbt vill genomföra sitt ärende, dock tillför parkeringsplatser i sig sällan några sociala eller estetiska värden och de tar mycket plats. Plats som annars hade varit exploaterbar eller på annat sätt nyttig mark för att tillskapa värden i centrum. I och med detta är det av stor vikt att de parkeringar som finns och måste finnas i centrum används på ett effektivt sätt och inte tar upp mer plats än vad som krävs. Alltså bör de centrumnära parkeringsplatserna beläggas så mycket som möjligt under dygnets timmar för att effektivisera användningen av utrymme. Detta kan uppnås genom en god samverkan mellan fastighetsägare och verksamhetsutövare i centrum, däribland kommunen. Till exempel kan parkeringsplatser för kontor som sällan belastas under kvälls- och helgtid fungera som parkeringsplatser för gym, handel och annat som behöver parkering under kvällstid. Parkeringar bör även regleras tidsmässigt för att gynna kunder och verksamheter. Vidare kan områden ämnade för parkering användas mer flexibelt och stundtals upplåtas till annat. Parkeringsplatser skulle till exempel kunna upplåtas tillfälligt för olika typer av popup-verksamheter under sommartid då fler cyklar och går vilket medför att färre parkeringar behövs.

PARKERINGAR OCH SOCIALA PLATSER

Centrumnära parkeringar bidrar till att folk åker till och därmed vistas i centrum, det skapar däremot inte några sociala platser som folk vanligtvis gillar att vistas på eller hänga vid. Detta gör att den geografiska positionen för parkeringar inte

blir viktig utifrån till exempel solläge, närhet till vattendrag eller utsikt.

DAGVATTEN OCH VÄXTLIGHET

Parkeringar skapar mycket hårdgjord yta som bidrar till stora vattenflöden åt det håll som parkeringen lutar, alternativt att vatten blir ståendes i lågpunkter inom parkeringen. För att motverka detta bör all ny- och ombyggnation av parkeringar i centrum innehålla dagvattenlösningar och växtlighet som kan omhänderta dagvatten lokalt.

STÄLLNINGSTAGANDEN

- Nya parkeringar ska ligga på sämsta geografiska plats utifrån solljus, utsikt och tillgången till årummet.
- Vid ny- eller ombyggnation ska det i den mån det är möjligt implementeras växtlighet och dagvattenlösningar i parkeringslösningar.
- Det ska hellre finnas fler men till ytan mindre parkeringsområden.
- Parkeringar i centrum ska användas effektivt och kunna upplåtas till annat utifrån beläggningsgrad och säsong.
- Parkeringar i centrum ska ha parkeringstider kortare än 24 timmar, för att gynna kunder och verksamheter.
- Parkering för rörelsehindrade ska finnas på sidogator, nära Stora gatan.



Bild 1. Karta över parkeringsytor i Köpings centrum 2022.

Bild 2. Exempel på parkering med växtlighet.

VÄXTLIGHET

Växtlighet är ett viktigt och uppskattat inslag i stadsmiljön. Den förstärker platsens identitet och karaktär, skapar trivsel samt underlättar orientering i staden. Växtligheten bidrar dessutom med en mängd andra positiva effekter såsom biologisk mångfald, dagvattenhantering och luftrening. I en framtid med klimatförändringar blir dessutom skugga från träd extra viktigt i stadsmiljön.

NULÄGESBESKRIVNING AV VÄXTLIGHETEN I CENTRUM

STORA GATAN OCH HÖKARTORGET

Växtligheten längs med Stora gatan består främst av trädarter med lindar. Dessa formklippas varje år då de annars växer sig för stora platsen. Ett annat problem med lindarna här är det kladdandet honungsdagget. Honungsdagg är ett klabbigt sekret som utsöndras från bladlöss och som lägger sig som en kladdig hinna på allt under träden. Eftersom träden inte är optimala för platsen har de dessutom ett lågt estetiskt värde. Vid Stora gatans slut mot Torggatan återfinns en större grön yta. På norra delen om Stora gatan består denna yta av en gräsmatta med träd och planteringar. På södra sidan om Stora gatan består grönskan istället av träd och sly. Denna yta ägs dock inte av kommunen. Vid Hökartorget står ett antal välmående yngre lindar som när de med tiden växer sig större har gott om plats att utvecklas till sin fulla potential. De stora lindarna som står kring Strömparken intill är några av de enstaka stora träd som idag finns i centrum och ska bevaras. Länsstyrelsen bedömer dessutom att träden här klassas som allé, vilket gör att de omfattas av det generella biotopskyddet. Biotopskyddsdispens krävs om det av olika anledningar ändå finns skäl för att ta ner träden. Strömparken kantas också av en buskplantering vars form skapar en trevlig plats men där växtmaterialet ger ett tråkigt intryck.

ÅRUMMET

Genom centrum löper Åpromenaden, ett grönt stråk som sträcker sig längs med ån, från småbåtshamnen hela vägen upp till bostadsområdet Vidhem i norr. De centrala delarna

av Åpromenaden består av Östra Åpromenden vilken har en del buskplanteringar i dåligt skick, Västra Åpromenaden som består av en del träd, buskar och gräsytor i varierat skick samt Johannaparken, söder om stora gatan. Johannaparken är en fin liten park med träd och planteringar av buskar och perenner där det mesta är i gott skick.

TVÄRGATORNA

Tvärgatorna i centrum saknar till stor del växtlighet. Förutom några träd och planteringar på fastighetsmark intill gatorna saknar Sveavägen, Västra långgatan och Prästgårdsgatan helt växtlighet. Längs Östra Långgatan står en gles planterad trädrad av japansk magnolia. Glasgatans norra del bjuder på buskplanteringar med tråkigt intryck samt en rad lindar på gatans södra del. Dessa träd är kraftigt beskurna då de annars är för stora för sin plats. Hemköpsparkeringen intill Glasgatan är kantad av lindar planterade i en gräsrefug.

SOMMARBLOMMOR

Köping har idag ett mycket uppskattat sommarblomsprogram där de centrala delarna av staden årligen smyckas med sommarblomsplanteringar med ett nytt tema varje år. Detta ger en glad färglick i centrum och bör bevaras. Sommarblommorna planteras främst i urnor, men även i rabatter på platser där det ökade skötselbehovet kan motiveras.

STÄLLNINGSTAGANDEN OCH FÖRSLAG PÅ ÅTGÄRDER

Se ställningstaganden och förslag på åtgärder på nästa sida.



Planteringar i Johannaparken.



Biotopskyddade lindar i Strömparken som ska bevaras. Hökartorget syns i högra hörnet, nedanför Strömparken i bilden.

VÄXTLIGHET

Ställningstaganden och förslag på åtgärder.

UTVECKLING AV VÄXTLIGHETEN I CENTRUM

STORA GATAN

Längs med Stora gatan bör de nuvarande lindarna bytas ut mot nya träd. Olika trädarter ska användas här för att skapa variation samt för att göra växtligheten mindre sårbar för sjukdomar som angriper specifika arter. De olika arterna får gärna bjuda på olika kvaliteter under olika tider på året. Träd som kladdar och har riklig fruktsättning som skräpar ner ska undvikas. Det är också viktigt att beakta trädens slutliga storlek för att undvika regelbunden beskärning av allt för stora kronor. Träden längs med Stora gatan kan med fördel planteras på ett mer oregelbundet sätt än i de traditionella raka trädraderna, framför allt i de mest centrala delarna av Stora gatan runt Östra Långgatan, Hökartorget och bort mot Prästgårdsgatan. Träd som planteras i grupper skapar platser som uppmanar till vistelse till skillnad mot träd som planteras i rader vilka visar på en färdriktning.

HÖKARTORGET

Vid Hökartorget och Strömparken ska de befintliga träden bevaras. De buskplanteringar som finns ska bytas ut med nytt växtmaterial bestående av lägre buskar, perenner och enstaka högre solitärbuskar som kan skapa blickfång med till exempel form, blomning, höstfärger eller bladverk. Planteringarna ska innehålla växter som tillför estetiska värden under olika delar av året.

ÅRUMMET

För att förstärka Åpromenaden och det gröna stråket genom centrum behöver växtligheten utvecklas. Även här är det viktigt att tänka på att växtligheten ska bjuda på kvaliteter under årets alla delar. I Johannaparken som redan består av fina planteringar behöver växtligheten mest ses över och enstaka växter bytas ut eller kompletteras. På andra sidan Stora gatan krävs större insatser, framför allt på Östra Åpromenaden. Här behöver allt befintligt växtmaterial bytas ut och ersättas av nya träd och planteringar med buskar och perenner. Vid Västra Åpromenaden kan mycket av växtligheten tas tillvara på, men en

del behöver bytas ut. Den här sidan av Åpromenaden behöver framför allt utvecklas för att få en mer enhetlig gestaltning vad gäller växtmaterialet och dess placering.

TVÄRGATORNA

Många av tvärgatorna kan göras grönare än vad de är idag. Östra långgatan bör kompletteras med mer växtlighet och även på Västra långgatan behöver det tillföras mer grönska. Dessa två gator ska utvecklas i en och samma stil. Glasgatan är en annan gata där tillförsel och utbyte av växtlighet ger stor potential för ett lyft av gatan. De lindar som står söder om Stora gatan behöver bytas ut mot nya träd som är bättre lämpade för platsen vad gäller storlek och form. På Glasgatans norra del behöver det befintliga buskaget bytas ut, antingen till en trädplantering eller till en plantering bestående av buskar och perenner. För Prästgårdsgatan är det önskvärt att få in mer växtlighet på gatans norra del.

STÄLLNINGSTAGANDEN

- Växtlighet behöver tillföras eller bytas ut på flera platser i centrum
- Olika trädarter ska användas för att skapa variation och minska sårbarheten för sjukdomar
- Träd som används ska vara anpassade för platsen vad gäller ståndort, storlek och form. Arter som kladdar och har riklig fruktsättning som skräpar ner ska undvikas.
- Växtligheten ska gärna erbjuda kvaliteter under olika delar av året

FÖRSLAG PÅ TRÄDVAL I CENTRUM

- | | |
|--|--|
| • Ginkgo <i>Ginkgo biloba</i> | • Japansk magnolia <i>Magnolia kobus</i> |
| • Humlebok <i>Ostrya carpinifolia</i> | • Bergkörsbär <i>Prunus sargentii 'Rancho'</i> |
| • Japansk hybridalm <i>Ulmus 'New Horizon'</i> | • Freemanslönn <i>Acer x freemanii</i> |
| • Turkisk ek <i>Quercus cerris</i> | |



Lönn med röda höstblad

Ginkgo på hösten



Japansk hybridalm "New Horizon"



Lägre plantering med träd som skapar volym.

GESTALTNINGSIDÉ - ÖVERBLICK

Utifrån de analyser som gjorts har en gestaltningsidé tagits fram som presenteras med hjälp av fem in- delningar: huvudstråk och nod, historiska gator, ett grönt åstråk, stadslekpark och sidogator. De delar vision och gemensamma riktlinjer men skiljer sig åt i olika utsträckning gällande funktion, materialval, utrustning och karaktär.



-  HUVUDSTRÅK OCH NOD
Stora gatan och Hökartorget
-  HISTORISKA GATOR
Östra och Västra Långgatan
-  ETT GRÖNT ÅSTRÅK
Åpromenaden
-  STADSLEKPARK
Grönyta vid Trädgårdsgatan
-  SIDOGATOR
Prästgårdsgatan, Glasgatan och Sveavägen

GESTALTNINGSIDÉ - VISION & RIKTLINJER

Vision

Centrum är en attraktiv del av Köping som invånare och besökare gärna åker till. Miljöerna i centrum är inbjudande och tillför värden till de som vistas där. Det finns en tydlighet i hur fotgängare, cyklister och trafik rör sig: gaturummet är förutsägbart och säkert. Centrum har en enhetlig gestaltning med viss variation som ger de olika stadsrummen en identitet. Miljöerna i centrum och framförallt längs Stora gatan är flexibla så att den offentliga miljön kan möta förändringar som sker i de intilliggande fastigheterna.



Illustration över Stora gatan i Köpings centrum.

ÖVERGRIPANDE RIKTLINJER I GESTALTNINGEN

- Tydliggör offentliga stråk och platser genom ljussättning, växtval och materialval
- Låt den offentliga miljön möjliggöra så att ny och befintlig bebyggelse öppnas upp mot åstråket med entréer, uteserveringar, öppna fasader och fönster mot årummet
- Enhetlig stil för möbler och utrustning ska användas i centrum
- Det offentliga rummet ska samspela med bebyggelsen utifrån tidstypisk gestaltning
- Bind samman centrum tydligare för oskyddade trafikanter, framför allt i nordväst-sydöstlig riktning

STORA GATAN - MED MÖBLERINGSZONER

Stora gatan ska utformas med raka gångstråk längs fasaderna på båda sidor. I mitten av gatan kommer en yta för cyklister att sick-sacka sig fram, detta för att förhindra att personer cyklar för fort. Effekten av att cykelbanan utformas på det sättet blir att yta hela tiden lämnas på någon sida mellan cykelbana och gångbana. Tanken med dessa ytor är att de ska kunna fyllas med en mängd olika funktioner. Exempelvis sittplatser/hängytor, uteserveringar, vegetation, cykelställ, gatupratare, konst eller papperskorgar. En zon kan innehålla en eller flera olika funktioner. Vad som ska inrymmas i vilken yta måste undersökas mer noggrant i projekteringsstadiet. Där det till exempel finns flertalet restauranger kan det vara lämpligt att lämna mycket plats till uteserveringar och där större cykelstråk kommer in mot stan är det lämpligt att lämna plats för cykelställ. En riktlinje är dock att alla zoner bör ha någon typ av grönska i sig. Längs med stora gatan kan träd gärna placeras i grupper, de behöver inte upplevas som i symmetrisk ordning som exempelvis en allé. Växtligheten som finns längs gatan idag bör bytas ut.

FLEXIBILITET

Tanken med möbleringszonerna är att de ska kunna vara flexibla om behovet eller förutsättningarna förändras. Detta ställer i sin tur krav på att det som inrymt i zonerna förhållandevis enkelt går att flytta, om det inte rör sig om träd eller liknande. Enkelt att flytta innebär inte att saker ska byta plats från vecka till vecka, men att möjligheten ska finnas och att det då är möjligt utan att till exempel behöva bryta upp hela markbeläggningen. Vissa zoner som till exempel inrymmer uteserveringar skulle även kunna upplåtas till olika försäljningsstånd eller plats för juldekorationer under vintern.

TYDLIGHET OCH FÖRUTSÄGBARHET

Viktigt i utformningen är att uppnå tydlighet och förutsägbarhet i gaturummet. Det ska vara lätt att uppfatta vilken yta som används till vad och hur man tar sig fram längs gatan. Exempelvis ska olika material skilja på gångyta, cykelyta och möb-

leringsyta, materialen får gärna skilja i färg och struktur men höjdskillnader ska undvikas. För gångytorna längs med Stora gatan är tanken att gråa granithällar kan användas. För att kontrastera mot dessa föreslås markbeläggning i mörkare nyans eller annan form för möbleringszonerna. Ytan som är till för att cykla på måste vara behaglig för ändamålet och därför föreslås asfalt till cykelstråket. Längs med fasaderna kommer det finnas plats för att placera bänkar där det anses behövas, dessa ska vara av samma modell längs hela Stora gatan. Större frihet finns för de hängytor/sittplatser som tillskapas inom möbleringszonerna. Här kan möblemanget förändras längs med gatan och exempelvis samspela med bebyggelsen runt omkring.

HÖKARTORGET OCH STRÖMPARKEN - EN HELHET

Hökartorget och Strömparken ska gestaltas som en helhet utifrån färg, material och stil. Många ser det nog redan idag som en och samma plats. Området används till stor del som en mötes- och hängplats och tanken är att det kan förbli så men att området rustas upp för att ännu bättre fylla dessa syften. Området närmast ån (Strömparken) har idag en del växtlighet som ska vara kvar för att bland annat bidra med skugga till platsens besökare. Det buskage som finns nedanför trädkronorna och som nästan ringar in platsen mellan träden föreslås tas bort och ersättas av lägre växtlighet, exempelvis någon typ av perennplantering. Detta för att öppna området utåt och att de som vistas där känner sig delaktiga i livet längs Stora gatan och Hökartorget. Asfaltsytan som idag delar Hökartorget och Strömparken bör tas bort för att tydligare koppla samman ytorna.

EVENEMANG OCH TILLGÄNGLIGHET

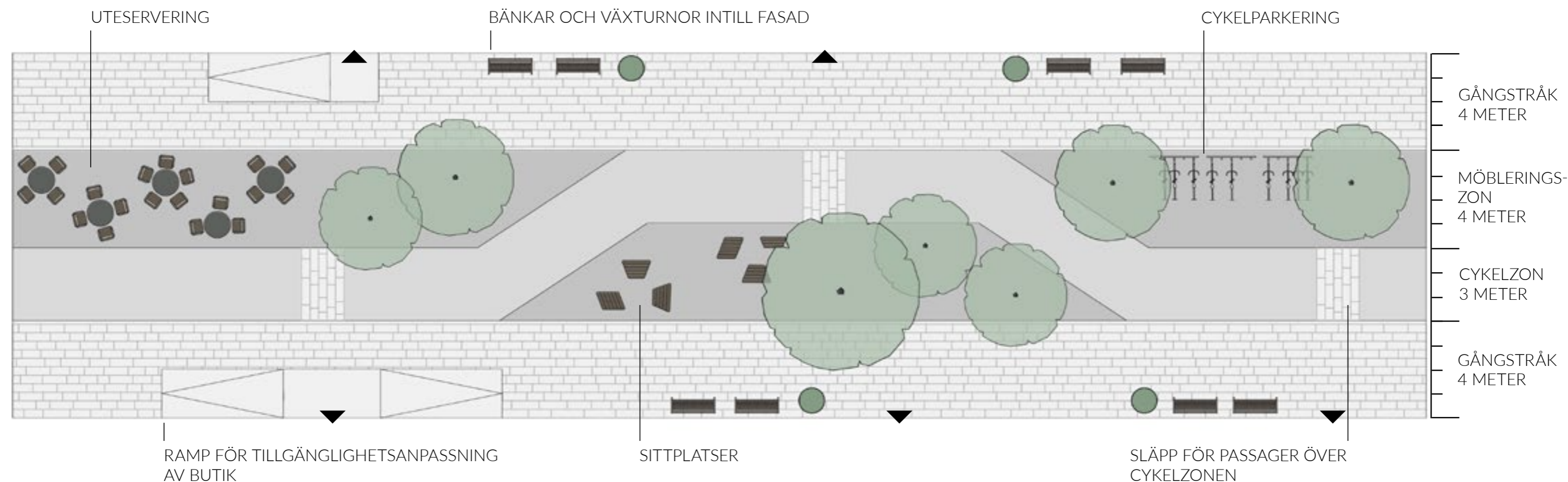
På Hökartorget skulle plats kunna tillskapas för återkommande mindre torghandel eller diverse pop-up-verksamheter. Större arrangemang hänvisas till Stora torget. Hökartorget består idag till stor del av smågatsten, vilket i stor utsträckning kan återanvändas, med tillägg av tillgängliga stråk i någon slätare håll i grå eller svart nyans. Utrustningen på Hökartorget och Strömparken bör ses över. Den kan variera och bilda olika grupperingar av möblemanget riktat till olika målgrupper.



TYPDISPOSITION

STORA GATAN

Typdispositionen är en visualisering av gestaltningsidén för Stora gatan. Den visar hur de olika zonerna för gångstråk, möblering och cyklister fördelas över gatan och ger exempel på hur möbleringszonerna kan fyllas med utrustning. Höjdskillnader mellan de olika zonerna ska undvikas i den mån det är möjligt, med undantag för de vegetationsytor där dagvatten ska hanteras.



GÅNGSTRÅK

Gångstråken löper längs gatans båda sidor intill fasaderna. Gångstråken görs breda då fotgängare är den prioriterade gruppen i centrum, samt för att det ska finnas möjlighet att anlägga ramper till de butiker som behöver lösa detta i gatumark. Parkbänkar och blomsterurnor kan placeras längs husens fasader på de platser där de inte skymmer skyltfönster. I övrigt ska gångstråken vara fria från utrustning. Gångstråkets markmaterial utgörs av granithällar.

MÖBLERINGSZON

Möbleringszonerna är flexibla zoner som anpassas efter de behov som finns på platsen. De kan fyllas med sittplatser, cykelställ, vegetation, uteserveringar, konst, papperskorgar, gatuparatorer med mera. Alla möbleringszoner har samma markmaterial, vilket tydligt ska skilja zonen från gångstråk och cykelstråk. Läs mer om materialval på sida 29. Inga föremål i möbleringszonen får placeras närmare än 0,5 meter från cykelzonen, detta för att minska risken för olyckor. Platsens förutsättningar får styra längden på möbleringszonerna.

CYKELZON

Cykelzonen leds krokigt på båda sidor om möbleringszonerna för att sänka cyklisternas hastighet. Det är viktigt att cykelzonen dimensioneras för att vara framkomlig för räddningstjänst samt för leveranser för de fastigheter som endast har möjlighet att ta emot varor via Stora gatan. Cykelzonen består av asfalt men släpp av granithällar kan göras på lämpliga platser för att uppmärksamma cyklister på korsande fotgängare. På Stora gatans mindre aktiva delar, från Västra Långgatan och ner mot Karlsdals torg kan cykelzonen ökas till en bredd på 3,5 meter samtidigt som möbleringszonen minskas.

GESTALTNINGSIDÉ

Historiska gator

ÖSTRA OCH VÄSTRA LÅNGGATAN

ÖSTRA OCH VÄSTRA LÅNGGATAN - MED HISTORISK KARAKTÄR

Östra och Västra Långgatan är de gator med bebyggelse som ur historisk synvinkel har det högsta värdet i centrum. Gatorna kantas till stor del av Theodor Dahl-ritade hus som byggdes upp efter stadsbranden under sent 1800-tal. Vidare länkar gatorna ihop två historiskt viktiga platser: Stora torget och Gamla stan. Gestaltningen längs dessa gator bör göras lika för båda gatorna och ta hänsyn till de historiska värdena för att utifrån en samtida gestaltning samspela och reflektera värden i bebyggelsen.

CYKLISTER OCH GÅENDE PRIORITERAS

Gestaltningens program föreslår att Västra Långgatan blir en cykelfartsgata och Östra Långgatan förblir en gåfartsgata. Miljön längs gatorna passar denna typ av användning då man som oskyddad trafikant ofta interagerar med gaturummet mer intensivt och därmed kan njuta av den fina arkitekturen. Möblemang och konst längs dessa gator får gärna hålla en mer klassisk formgivning. Växtlighet kan placeras i typiska alléer precis som på Östra Långgatan idag, på Västra Långgatan behövs det däremot mer växtlighet och den kan då efterlikna den längs Östra Långgatan. När dessa gator byggs om bör båda sidor om Stora gatan göras lika vilket de inte är idag. Passagerna över Torggatan och Nygatan bör byggas om så att Stora torget tydligare binds ihop med centrum, gamla stan och vidare mot resecentrum. Smågatstenen som finns på båda gatorna skulle kunna återanvändas till viss del men främst för dekorativt syfte. Om smågatsten används på ytor som ska vara lättframkomliga är sågad smågatsten att föredra framför den klassiska råhuggna. Alternativt kan man skapa tillgängliga stråk av större, släta granitplattor i ytorna av smågatsten. Smågatsten fungerar bra med den historiska karaktären längs gatorna. Att Östra Långgatan förblir gåfartsgata och att Västra Långgatan föreslås göras om till cykelfartsgata måste synas i gestaltningen. Bland annat genom att bilen inte är prioriterad. Det kan till exempel handla om pollare eller planteringar som begränsar framkomligheten. Bredden för ytan där bilar kör kan begränsas till att enbart en bil får plats på vissa sträckor.



EN GRÖN KIL GENOM CENTRUM

Åpromenaden ska utvecklas med mer kvalitativ grönska i en enhetlig stil på båda sidor om ån och Stora gatan. Det ska vara en tydlig grön kil genom centrum som binder ihop det åstråk som löper hela vägen från småbåtshamnen i syd till Vidhemsparken i norr. Läs mer på sida 20, "Växtlighet".

UTESERVERINGAR OCH SITTPLATSER I FOKUS

Längs Åpromenaden är det viktigt att det ges plats för uteserveringar samt för trevliga offentliga sittplatser. Sittplatser längs med Åpromenaden får gärna bestå av olika typer av möbler, både klassiska parkbänkar och möbler som inbjuder till häng. Framför allt på östra sidan av ån, där solen ligger på, kan möbler i form av solsängar vara ett trevligt inslag.

EN LITEN PARK MED LEKINSLAG

Sydvästra delen av Åpromenaden, Johannaparken, är redan idag en trevlig liten park. Här ska utrustning samt planteringar ses över. Den lilla lekplatsen omvandlas till en del av parken och den klassiska lekutrustningen tas bort. Istället tillförs andra lekfulla inslag i parken, detta kan till exempel vara olika utrustningar som genererar ljud och toner, vattenlek eller lekbar konst.

MATERIALVAL

Samma markmaterial som används för Stora gatan ska även användas vid Åpromenaden. Gångytor med granithällar skapas och vid ytor för uteserveringar och sittplatser används samma material som i möbleringszonerna på Stora gatan. Cykelbanan som löper längs Östra Åpromenaden ska fortsatt vara kvar och bestå av asfalt.



GESTALTNINGSIDÉ

Stadslekpark

GRÖNYTA VID TRÄDGÅRDSGATAN

STADSLEKPARC

Grönytan vid Trädgårdsgatan, i centrum östra del, föreslås bli plats för en ny stadslekpark. Stadsleparken ska utformas med ett tema som går att koppla till staden Köping eller centrum. Till exempel industri, tårtgeneralens smörgåstårta, centrumverksamhet (affär, kiosk, café etc.) eller miniatyrer av landmärken i Köping (Ströbohög, Rådhuset etc.) Lekplatsen ska rikta sig till en bred målgrupp, med lekmöjligheter för både små och stora barn. I anslutning till eller på lekplatsen ska det finnas en del som även lockar ungdomar. Det kan till exempel vara ett stort klätternät där möjlighet till hängvistelse ges, ett gäng hängmattor som inbjuder till vistelse för alla åldrar, eller en mer aktiv del med basketkorg eller skatemöjligheter. Då lekplatsen gränsar till den vältrafikerade Torggatan är det viktigt att skapa en ordentlig avgränsning som förhindrar spring ut i gatan.

GRÖN OCH INKLUDERANDE LEKPARC

På lekplatsen ska det finnas mycket grönska. Grönskan skapar ett trivsamt klimat samtidigt som den lockar med lek och estetik. Material och färgval ska harmonisera med omgivningen och lekplatsens tema. Det är viktigt att lekplatsen skapas för inkluderande lek. Den ska göras tillgänglig för barn och vuxna med olika funktionsvariationer, till exempel genom tillgänglighetsanpassade markmaterial, tydlig planlösning innehållandes rum som även bjuder på lugnare lek, samt lekmöjligheter som kan stimulera olika sinnen. Parkbänkar där trötta ben kan vila ska finnas utplacerade på lekplatsen, gärna så att det går att välja mellan en solig och skuggig plats. Picknickbord är ett trevligt inslag som ger möjlighet till fikapaus och medhavd mat. Lekplatsen ska ha bra belysning så att den kan användas även under årets mörkare delar.



GESTALTNINGSIDÉ

Sidogator

PRÄSTGÄRDSGATAN, GLASGATAN, SVEAVÄGEN

PRÄSTGÄRDSGATAN - CYKELSTRÅK OCH MÖBLERINGSZON

Prästgårdsgatans södra del ska till största delen ha samma gestaltning och funktion som idag. Undantaget är delen mellan vändplanen och Stora gatan. Denna del föreslås utvecklas med två möbleringszoner på vardera sida om cykelbanan. Dessa möbleringszoner ska gestaltas med samma material som övriga möbleringszoner längs med Stora gatan. Ett smalare gångstråk anläggs längs med fasaderna, också detta med samma material som för Stora gatan. Det cykelstråk som går längs Prästgårdsgatans södra del föreslås att förlängas över den norra delen så att det knyter ihop till Torggatan. Asfalt ska användas som markmaterial för cykelbanan. En utformning som skapar en säker korsning för fotgängare på Stora gatan och den korsande cykelbanan är viktigt. Övriga delar av gatan gestaltas med betongplattor som läggs i liknande stil som granithällarna på Stora gatan. Om möjligt ska grönska tillföras på Prästgårdsgatans norra del.

GLASGATAN - MED ELLER UTAN BUSSTRAFIK

Glasgatan är idag den gata som bussen passerar centrum på. Oklarhet råder om busslinjerna kommer fortsätta passera där eller om de kommer flyttas. Gatan är nära ansluten till centrum och passerar Hökartorget så önskvärt vore om bussen fortsatt gick denna väg. Viktigt i så fall blir att gestalta en säker korsning över Stora gatan. Stråken längs fasaderna på gatan skulle kunna utformas på samma vis som gångytorna längs Stora gatan. Mer grönska skulle kunna föras in på gatan även om bussen ska fortsätta gå där.

MÖJLIGHETER OM BUSSHÅLLSPLETSEN FLYTTAS

Det finns flera möjligheter för gestaltning av Glasgatan om bussen tas bort från Glasgatan. Då det är många som rör sig mellan den stora parkeringen bakom gallerian Midgård och Hökartorget, skulle gatan kunna omvandlas till en gåfartsgata vilket ger andra förutsättningar för gestaltningen. Höjdskillnader kan plockas bort och en trevligare miljö för gåendes och cyklister kan tillskapas. Hökartorget skulle kunna förlängas

över vägen för att sträcka sig hela vägen till bebyggelsen på östra sidan om Hökartorget. Längs Glasgatan och runt om Hökartorget klarar miljön av ett lite mer vågat formspråk vad gäller till exempel möblering och konst.

SVEAVÄGEN - BILTRAFIK PASSERAR

Sveavägen ska behålla den gestaltning och funktion som gatan har idag. Sveavägen är huvudgatan för biltrafik genom centrum. En säker passage för gående och cyklister är viktig vid korsningen med Stora gatan.



MATERIAL, FÄRG & UTRUSTNING

Enhetliga val av material, färg och utrustning skapar en identitet i centrum och håller ihop gestaltningen av ett område där bebyggelsens variation är stor.

MATERIAL

GRÅ GRANIT PÅ GÅNGYTOR

På gångtor där framkomligheten är viktig ska grå granitplattor användas. På tvärgatorna kan den ersättas av plattor i betong eller annat mer kostnadseffektivt material.

KONTRASTERANDE PLATTOR I MÖBLERINGSZONER

I de zoner där människor ska stanna och uppehålla sig ska kontrasterande plattor i grå/svart-nyans användas som markmaterial. Det kan till exempel vara svart marktegel eller svart granit lagt i ett mönster. Markbeläggningen ska ge fokus till möbleringszonerna och kontrastera mot cykel- och gångstråk.

SMÅGATSTEN SOM DEKORATION

Den smågatsten som finns idag kan återanvändas som dekorativa stråk längs fasader, på torg och runt planteringar med mera. Sågad smågatsten kan användas som stråk på platser där det estetiska uttrycket ska samspela med framkomlighet

ASFALT PÅ CYKELSTRÅK

Ytan som är till för att cykla på måste vara behaglig för ändamålet och därför föreslås asfalt till cykelstråket.

FÄRG

Vid färgval ska hänsyn tas till omgivningen. Vid starkare färgval ska färgen plockas upp från omgivningen, till exempel från en fasadfärg. Starka färgval passar bra vid tillfälliga aktiviteter. Den fasta utrustningen ska främst bestå av svart och trärent. På Östra och Västra Långgatan där det eftersträvas en historisk karaktär är det viktigt med diskreta färgval.

STÄLLNINGSTAGANDEN

- Välj miljövänliga material och utrustning i första hand
- Enhetlig utrustning hjälper till att hålla ihop gestaltningen i centrum
- Ta hänsyn till omkringliggande miljö vid färgval

UTRUSTNING

BÄNKAR OCH SITTMÖBLEMANG

Enhetliga bänkar i klassisk, tidlös stil kan placeras intill fasaden längs gatorna i centrum. De ska ha svarta metalldelar och sittyta i trä. Sittmöbler och bänkar som används i möbleringszoner och på torg kan variera i formgivning men ska främst bestå av trärena möbler i liknande stil, se bild 1 till höger.

UTRUSTNING TILL UTESERVERING

Det finns riktlinjer för uteserveringar i Köping centrum att följa, dessa finns på kommunens hemsida. Riktlinjerna gäller uteserveringens placering, tak, väggar, golv och möblering. Viktigt är naturligtvis även att uteserveringarna är inbjudande, utformade med växter och attraktiva material som smide, metall, trä och naturmaterial.

SOPKÄRL OCH ANNAN UTRUSTNING

Sopkärl, cykelställ och annan fast utrustning i centrum ska vara enhetlig och passa in med övrigt möblemang. Sopkärlen ska vara utformade så att fåglar och råttor inte kan ta sig in. Cykelställ ska vara av typen där hjulet förs in i en fälla och med möjlighet för ramlås. Räcken, stamskydd och markgaller för träd ska vara i svart stål/smide och i tidlös design med undantag för Östra och Västra långgatan där en klassisk äldre stil som passar in i den historiska karaktären är att föredra.

MEDVETNA VAL

Vid val av material och utrustning ska miljövänliga produkter väljas i första hand. Ta hänsyn till livslängd, hållbarhet, transport och produktion.

- Bild 1. Möbelgrupp med modern formgivning som passar till torg eller möbleringszon om den beställs med svarta metalldelar. Rocky, Nola.
Bild 2. En modern möbel med "häng"-funktion men i klassisk stil. Kajan solsoffa, Nola.
Bild 3. Med bänk runt träd kombineras växtlighet med social yta. Orm, Nola.
Bild 4. Cykelställ i modernt utförande. Ekeberg, Nola.



BELYSNING

Belysning är en viktig del av gestaltningen i centrum. Belysning handlar inte bara om att skapa ljus och visibilitet i en mörk miljö, det är också ett stämninggivande element som kan förhöja många platser rent estetiskt.

BELYSNING SOM VERKTYG

Belysningen i centrum ska utformas för att göra miljön trygg och estetiskt tilltalande. Ljus i en mörk miljö ger oss inte bara en upplevd trygghet utan minskar även förekomsten av brott. Ljuset signalerar var det är säkert att röra sig, och var man inte bör röra sig. Vid ny ljussättning i centrum bör risken för bländning beaktas. Skarpa kontraster mellan ljus och mörker försämrar mörkerseendet, därför ska en jämn ljussättning eftersträvas. Ljusdesign är ett verktyg för att leda ögat till viktiga målpunkter och vackra blickfång. När centrum utvecklas bör ljusdesign finnas med som en del av gestaltningen. Vackra träd, sittplatser och lekutrustning ska belysas på ett mjukt och tilltalande sätt. Gatubelysningens ljusförening ska beaktas, ljuset ska riktas neråt.

ENHETLIG UTRUSTNING

Gatlyktorna är av samma utförande på hela Stora gatan. Då gatlyktor ersätts inom området bör samma modell väljas. Det finns även markmonterad belysning av träd som kan kompletteras lika befintlig.

JULBELYSNING

Julbelysning skapar stämning och trivsel i centrum under den mörka delen av året. Belysningen är uppskattad och efterfrågad av kommunens invånare. Ljusskulpturer kan placeras i de möbleringszoner som innehåller uteserveringar under sommartid, men som under vintern står tomma. Julbelysningen ska ha en harmonisk känsla och inte bestå av färgglada eller blinkande lampor. Julbelysningen kan med fördel vara nedtonad på juliga inslag som tomtar, för att passa in under en längre period som ”vinterbelysning”. Längs Östra och Västra Långgatan bör be-

lysningen vara traditionell medan mer moderna eller lekfulla inslag i julbelysningen kan passa på andra platser i centrum.

PRAKTISKA FAKTORER ATT TA HÄNSYN TILL

Vid projektering av ny julbelysning ska kostnad för montering och nedmontering beaktas, belysningen ska vara enkel att nå och ska inte skadas vid nedmontering. Armaturer ska vara robusta och klara av fukt och väta, de ska vara energibesparande för att minska energikostnader och påverkan på miljön.

Bild 1. Effektfulla älgar som julbelysning i Berzeli park Stockholm.

Bild 2. Stämningsfull och trygghetsskapande belysning i Alingsås, bild Voltimum.

Bild 3. Traditionell julbelysning som harmoniserar med omgivningen.



MEDVERKANDE

KÖPINGS KOMMUN & VÄSTRA MÄLARDALENS ENERGI & MILJÖ AB

Projektledning, medborgardialog, färdigställande.

Sofie Clefberg, informationsdesigner
Emma Herloff Örngren, landskapsarkitekt
Erik Holmberg, planhandläggare
Frida Nordlundh, planeringskoordinator
Angelica Sjölund, planhandläggare
Marina Widaeus, näringslivsutvecklare

MAF ARKITEKTKONTOR

Uppstart av projekt, dialog med fastighetsägare, kulturhistoriskt värdefull bebyggelse och ett första utkast.

Peter Karlsson, arkitekt
Amanda LeCorney, arkitekt

WHITE ARKITEKTER

Stadsanalys och granskning av befintligt material.

Gustav Fornwall, planarkitekt
Emelie Resvik, planarkitekt
Annie Söder, landskapsarkitekt

Tack till medborgare, företagare och fastighetsägare i Köpings kommun som bidragit med värdefulla åsikter under projektets gång.

